



什麼是貧血？

罹患貧血的嬰兒**紅血球**數量低於正常值。紅血球可以攜帶氧氣到身體的組織。

什麼會導致貧血？

貧血有三大原因：

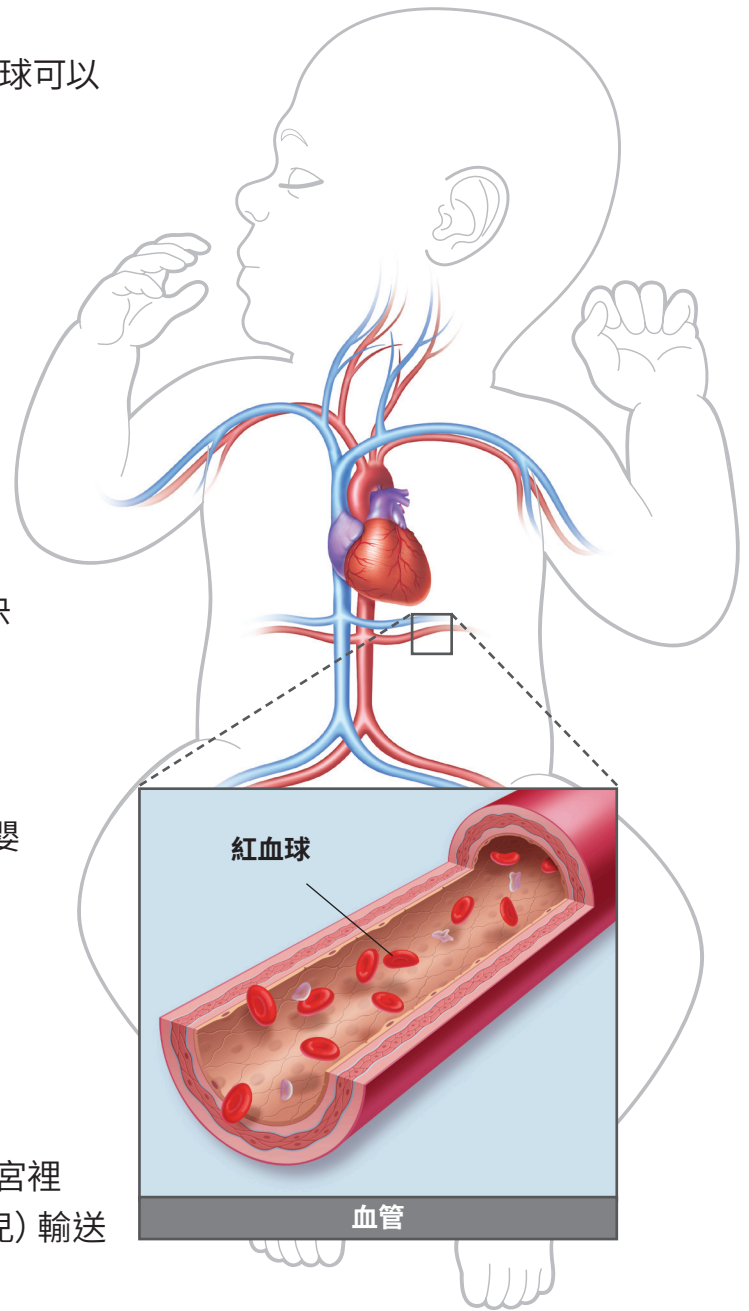
1. 嬰兒體內未產生足夠的紅血球
 - 大多數嬰兒在出生後前幾個月內都有些微貧血（稱為**生理性貧血**），因為他們成長快速，而讓紅血球生產趕上要花時間
 - 通常早產嬰兒比起妊娠期滿的嬰兒更快產生貧血。
2. 體內紅血球太快分解
 - 當母親與嬰兒血型不同時（**Rh/ABO 不相容**），就會經常發生此問題。這些嬰兒通常會罹患**黃疸（高膽紅素血症）**
 - 在少數嬰兒中，這問題也可因感染或遺傳疾病而引發
3. 血液流失，最常見的原因是處理嬰兒醫療狀況所需的血液檢測
 - 其他原因包括內出血，以及嬰兒仍在子宮裡時，血液從嬰兒轉往母親（或另一名胎兒）輸送

貧血有什麼症狀？

許多罹患貧血的嬰兒沒有任何症狀。

出現症狀時，可能包括下列症狀：

- 皮膚蒼白
- 行動遲緩（能量低落）
- 難以餵哺或在餵哺時疲倦
- 休息時心跳速率過快且呼吸急促



貧血嬰兒攜帶氧氣給體內細胞的紅血球數目低於正常值。

