



什麼是動脈導管？

出生之前，嬰兒不需要呼吸，嬰兒從胎盤得到氧氣。嬰兒心臟中的小血管能讓血液繞過（略過）肺臟，直接進入身體其他地方這條血管稱為**動脈導管**（ductus arteriosus，發音為 [duck-tus ar-tear-ee-oh-sis]）。

出生時，嬰兒開始呼吸，氧氣隨即從嬰兒自己的肺臟送出，動脈導管就不再有必要了，通常會在出生後幾天內關閉。

什麼是 PDA？

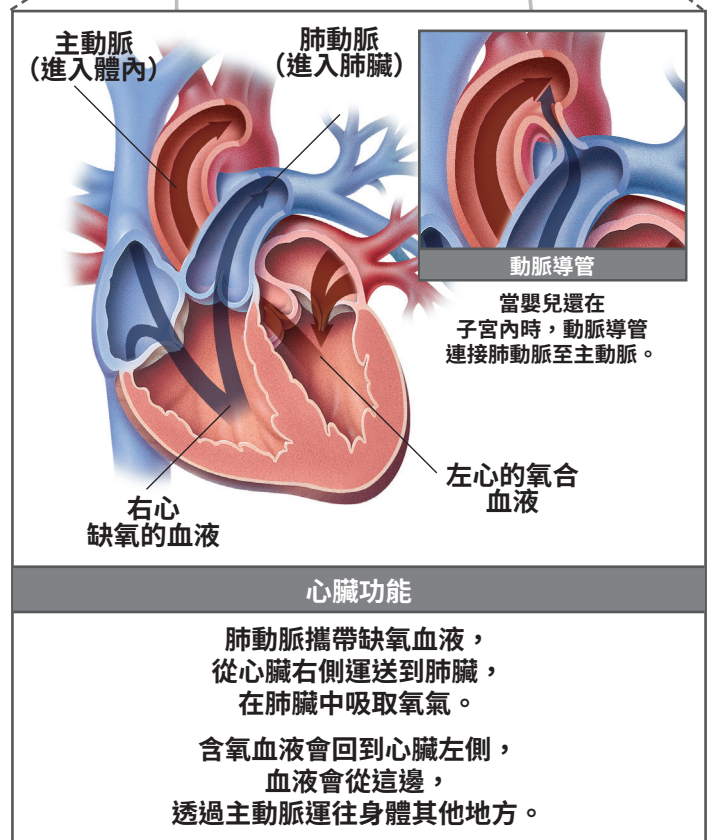
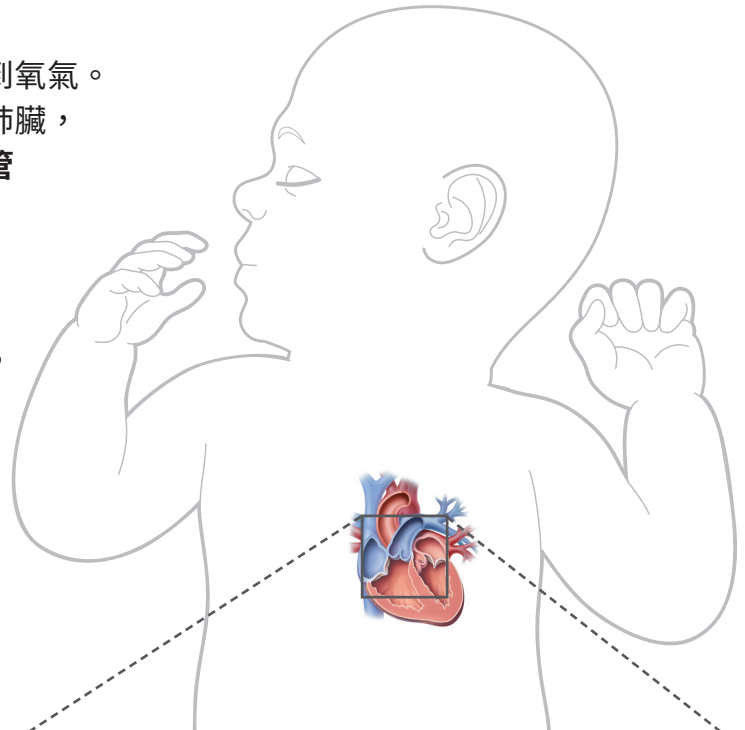
在某些嬰兒中，動脈導管在出生後未立即關閉，稱為**開放性動脈導管**，又稱為 **PDA**。在 PDA 的情況下，「開放性」(patent) 代表開啟的。

在某些嬰兒中，PDA 不會導致任何問題。該血管的大小很重要。

- 小的 PDA 只允許少量血液通過，因此不會導致任何問題。
- 較大的 PDA 會讓更多血液流回肺臟，而不是流出到體內其他地方，這會增加肺中的血壓，也會讓嬰兒心臟運作更用力。

PDA 有多常見？

PDA 在早產或低出生體重的嬰兒中更加常見。在所有出生體重小於 3 磅又 13 盎司的嬰兒中，幾乎有半數將罹患此問題。較小的嬰兒更容易罹患 PDA，而女孩的發生率也是男孩的兩倍。



PDA 是一種先天心臟缺陷，在出生時就已存在。

治療開放性動脈導管

PDA 如何診斷？

PDA 的診斷通常使用**心臟超音波**確認。

我的嬰兒將接受什麼樣的治療？

- 如果 PDA 較小，且不導致任何問題，可能不需要治療。醫師將監測嬰兒，等候 PDA 自行關閉。
- 如果 PDA 導致血壓或呼吸問題，就需要治療。治療目標是要關閉動脈導管。

藥物

- 醫師通常一開始會先嘗試用藥。嬰兒會透過**靜脈內 (IV)** 管路接受藥物治療。這種藥物的作用會讓 PDA 窄縮，使其更小或關閉開口，通常使用這種藥物就足以修補 PDA。

手術

- PDA 也可能使用縫線或外科醫師插入的夾子關閉，此程序會在 NICU 或手術室進行。嬰兒將接受藥物，使其入睡，然後將不會感到任何不適。

接下來會發生的事？

PDA 關閉之後，通常不導致任何更多的問題；每個嬰兒都是不同的，請務必遵循醫護團隊指示，在您離開醫院後，請務必準時前往您嬰兒的約診。

詞彙表

先天心臟缺陷 – 出生時就已存在的心臟問題

動脈導管 – 一種小血管，能讓血液繞過（略過）肺臟，直接進入身體其他地方

心臟超音波 – 一種檢測，使用超音波來幫助醫師檢查並診斷 PDA，名稱通常縮寫為「echo」。

靜脈內 – 透過靜脈

PDA（開放性動脈導管） – 一種心臟問題，其中動脈導管未在出生後立即關閉，會讓血液流回肺臟，而不是流出到體內其他地方

如果您有疑問，請詢問醫護團隊，他們很樂意協助您。請造訪 www.nicu-pet.com，下載額外副本。

附註：

簽名： _____ 日期： _____ 時間： _____