

什麼是敗血症？

敗血症是血液感染，可散播到身體其他部位。在新生兒中，有兩種常見的敗血症類型。

早發型敗血症

出生後 7 天內發生。危險因子包括：

- 早產或出生體重過低
- 母親羊水在出生前 18 小時或以上破裂（羊膜提前破裂）
- 母親體內感染，或胎盤內感染（絨毛膜炎）

晚發型敗血症

嬰兒至少 7 天大之時發生，且通常是因為出生後接觸細菌。

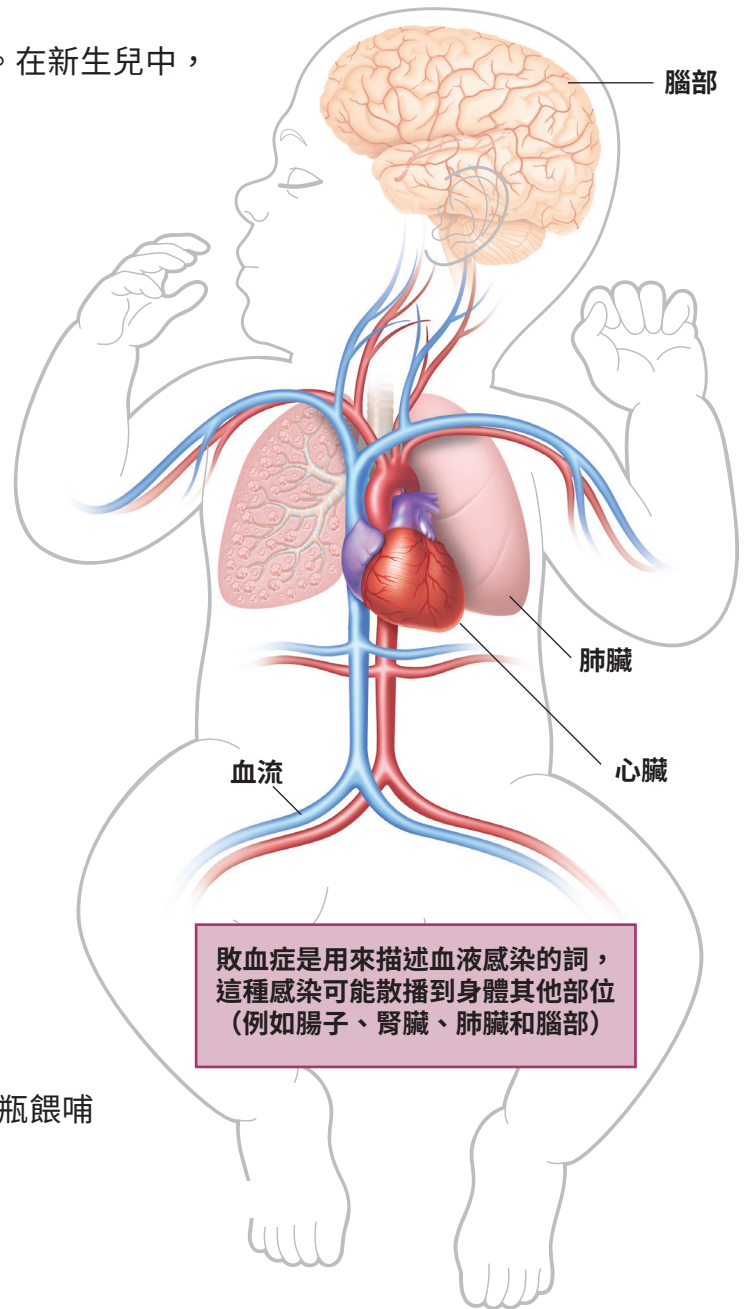
危險因子包括：

- 早產或出生體重過低
- 嬰兒在醫院接受其他健康問題的治療

敗血症有什麼症狀？

新生兒敗血症的症狀可包括：

- 低活動力
- 對於進食缺乏興趣，或難以用母乳或奶瓶餵哺
- 體溫異常（可能太低或太高）
- 皮膚蒼白
- 嘔吐、腹瀉和／或肚脹
- 血糖過低（**低血糖**）
- 皮膚和眼白呈黃色（**黃疸**）
- 呼吸困難，或呼吸短暫停止（**呼吸中止**）
- 心跳速率降低（**心搏過緩**）
- 震顫或痙攣



敗血症是用來描述血液感染的詞，這種感染可能散播到身體其他部位（例如腸子、腎臟、肺臟和腦部）

治療敗血症

敗血症會導致長期問題嗎？

如經治療，大多數新生兒可從敗血症中痊癒。然而，某些嬰兒會產生併發症，例如**腦膜炎**（腦部和脊髓周圍組織的感染）或**肺炎**。這些併發症可能導致較長期住院，以及長期問題的風險較高。新生兒加護病房 (NICU) 團隊將監測您嬰兒是否有這些問題的徵象。早期治療敗血症可幫助預防其他感染。

我的嬰兒將接受什麼樣的治療？

罹患敗血症的新生兒會接受**抗生素**治療。病情較重的嬰兒也可能接受下列治療：

- 靜脈內 (IV) 輸液
- 額外提供氧氣，透過鼻導管（鼻子的管路）或面罩給予：
 - **CPAP（連續氣道正壓呼吸器）** – 一種使用稍微加壓的空氣的治療，以保持肺部開啟
 - **機械式呼吸器**（在罕見案例中）– 一種使用管路幫助您的嬰兒呼吸的機器

我將如何得知我的嬰兒情況如何？

您的醫護團隊將讓您得知您嬰兒進展的即時狀況，他們將監測嬰兒的生命徵象（例如心跳速率、呼吸和體溫），也可能採集血液檢體，檢查感染是否改善。

接下來會發生的事？

許多嬰兒對於敗血症治療反應良好；然而每位嬰兒都是不同的。請與您嬰兒的醫護團隊討論，他們可以解答任何您有關嬰兒的疑問。

詞彙表

抗生素 – 對抗細菌引起感染的藥物

呼吸中止 – 呼吸短暫中止

心搏過緩 – 心跳速率降低

絨毛膜炎 (chorioamnionitis, 發音為 [kor-e-o-am-nee-o-ni-tis]) – 胎盤和圍繞嬰兒周圍的液體感染

CPAP（連續氣道正壓呼吸器） – 一種使用稍微加壓的空氣的治療，以保持肺部開啟

低血糖 – 血糖過低

黃疸 – 皮膚和眼白呈黃色

機械式呼吸器 – 將空氣推入及推出肺部，而幫助您的嬰兒呼吸的機器

腦膜炎 (meningitis, 發音為 [men-in-jah-y-tis]) – 腦部和脊髓周圍的組織發炎

肺炎 (pneumonia, 發音為 [noo-mohn-yuh]) – 肺部感染

敗血症 – 血液感染，可能散播到身體其他部位

如果您有疑問，請詢問醫護團隊，他們很樂意協助您。
請造訪 www.nicu-pet.com，
下載額外副本。

附註：

簽名： _____ 日期： _____ 時間： _____